

מדינת ישראל
משרד האוצר - אגף החשב הכללי

מכרז פומבי מס' 2014/2337 למתן הלוואות לעובדי הוראה ומענקים מותנים לסטודנטים במוסדות להכשרת עובדי הוראה

להלן ריכוז שאלות שנשאלו ע"י המציעים ומענה ועדת המכרזים לשאלות אלה:

* יובהר כי מסמך זה מהווה חלק בלתי נפרד ממסמכי המכרז ועל הספק להגיש מסמך זה חתום על ידי מורשי החתימה מטעמו במסגרת מסמכי ההצעה למכרז כאמור בסעיף 3.6.8 למכרז.

מס"ד	סעיף/מראה מקום	שאלה/הערה	הבהרה
1	ס' 2.5	בהתייחס לסעיף 2.5 של "קיום של לפחות 20 סניפים של הבנק" נבקש הבהרתכם למען הסדר הטוב והגילוי הנאות, כי ניתן לראות בשלוחות של הבנק סניפים לצורך עמידה בתנאי הני"ל.	הבקשה מתקבלת בכפוף לכך שבמניין הסניפים ייחשבו גם שלוחות אשר מפוקחות על ידי המפקח על הבנקים בנק ישראל, בהם ניתן יהיה לקבל את כל השירותים ששוא המכרז בהתאם להצהרת הבנק ובשעות עבודה הזוהות לשעות העבודה בשאר סניפי הבנק ובאותה רמת שירות, כאמור בסעיף 10 לנספח א' למכרז. נוסח מתוקן של המכרז יועלה לאתר בימים הקרובים.
2	ס' 3.6.11	מבקשים להוסיף להסכם סעיף "כוח עליון".	בקשתכם לא מתקבלת.
3	ס' 5.2	האם בתום תקופת ההתקשרות הקרן תוחזר לזוכה כשהיא צמודה למדד המחירים לצרכן בתוספת ריבית חשכ"ל?	לא, ראה נוסח הסעיף.
4	ס' 7.1	יש להוסיף בשורה השנייה "או התחייבות עצמית בלתי מוגבלת", כמו כן במקום נספחים ד' ו-ד'2 המוזכרים בס"ק זה צריך להיות נספח ד' למכרז.	הבקשה מתקבלת, בכפוף לנוסח מתוקן של המכרז אשר יועלה לאתר בימים הקרובים.
5	ס' 8.2.5	יש להבהיר כי הערבות המוזכרת בסעיף זה הינה הערבות שיעביר הבנק לפי סעיף 8.2.3.	הסעיף מתייחס הן לערבות הביצוע המקורית כאמור בסעיף 8.1 והן לעניין הערבות המוזכרת בסעיף 8.2.3.
6	ס' 8.3.1.3	יש להבהיר כי האמור בתנאי שמדובר בדרישה סבירה.	הבקשה לא מתקבלת. חזקה על עורך המכרז שהוא מתנהל בסבירות, במידתיות ובהתאם לכללי המשפט המנהלי.
7	ס' 10.3	הדרישה לפיה מציע שביקש שפרטים מסוימים בהצעתו יהיו חסויים לא יוכל לעיין בפרטים אלה בהצעה הזוכה (גם אם הזוכה לא ביקש שאותם פרטים יהיו חסויים), הינה מעבר לקבוע בתקנות חובת מכרזים	ראה סעיף 21 (ה) (1) לתקנות חובת המכרזים, התשנ"ג-1993.
8	נספח א' ס' 2.2	יש להוסיף כי קבלת הלוואה מותנית בפתיחת חשבון ולו תפעולי בלבד.	ראה סעיף 2.10 בנספח א' למכרז.

מדינת ישראל

משרד האוצר - אגף החשב הכללי

מס'ד	סעיף/מראה מקום	שאלה/הערה	הבהרה
9	נספח א' ס' 2.4	הדרישה מהבנק ליידע עובד/סטודנט להוראה על הזכאות אינה סבירה ובלתי ניתנת ליישום.	הבקשה אינה מתקבלת. יחד עם זאת, נוסח הסעיף ישונה כך שהחובה תחול רק במקרה בו עובד ההוראה או הסטודנט במוסד להכשרת הוראה הזדהו וביקשו לברר פרטים לעניין קבלת הלוואה, והכל בכפוף לנוסח המתוקן של המכרז יועלה לאתר בימים הקרובים.
10	נספח א' ס' 2.5	המידע לגבי האפשרות לפנות לוועדת חריגים לבצע פירעון מוקדם ללא עמלת פירעון מוקדם יפורט בטופס בקשת ההלוואה עליו חותם הלווה.	הבקשה מתקבלת, אולם על הבנק עדיין מוטלת החובה לפעול לפי סעיף זה גם לאחר חתימת הלווה על הסכם ההלוואה (או המענק המותנה) ואין בהבהרה זו בכדי לצמצם מהנחיות סעיף 12 לנספח א'.
11	נספח א' ס' 2.10	לגבי הדרישה שפתיחת חשבון תפעולי תבוצע ללא מעורבות הלווה – יש להבהיר כי פתיחת חשבון גם אם הוא תפעולי מבוצעת בין כותלי הבנק ומחייבת זיהוי הלקוח ולכן קיימת בהכרח מעורבות הלווה.	לעניין זה, ראה סיפא לסעיף 2.10 וסעיף 2.11 לנספח א' למכרז.
12	נספח א' ס' 2.11	לגבי הודעה מראש של 30 יום על הנחיות מחייבות של בנק ישראל – יש להבהיר כי לעיתים נדרש הבנק ליישום הנחיות בנק ישראל לאתגר ולכן יש להוסיף " למעט באותם מקרים בהם לא מתאפשר לבנק לעשות כן".	ככל שהוראות בנק ישראל מחייבת את הבנק לפעול לאתגר, על הבנק לקיימן אולם הוא נדרש להודיע על כך באופן מיידי לעורך המכרז. נוסח מתוקן של המכרז יועלה לאתר בימים הקרובים.
13	נספח א' ס' 3.2	יש לתקן הסעיף ולהוסיף "למעט הלוואות מותנות לסטודנטים להוראה לגביהם קיימת הצמדה".	הבקשה מתקבלת, בכפוף לנוסח מתוקן של המכרז אשר יועלה לאתר בימים הקרובים.
14	נספח א' ס' 4.7	לא ברורה הדרישה להציג בקשות שנדחו ע"י הבנק תוך 5 ימי עסקים לוועדת חריגים – הבנק אמור לדחות בקשות בהתאם לכללי המכרז או "מסמך הבנות" - מבוקשת הבהרה.	נוסח הסעיף שונה, נוסח מתוקן של המכרז יועלה לאתר בימים הקרובים.
15	נספח א' ס' 10.1	בעניין סגירת סניף ומציאת חלופה לקבלת שירות בסניף בטווח של עד 10 ק"מ מהסניף שנסגר - לא ניתן ליישום תמיד. מבוקש לסייג ולהוסיף כי האמור רק במקרים בהם קיימת אפשרות.	הבקשה לא מתקבלת, אולם כל בקשה לחריגה מהוראות המכרז תיבחן לגופה ולטובת עובדי ההוראה והסטודנטים להוראה. חזקה על עורך המכרז שהוא מתנהל בסבירות, במידתיות ובהתאם לכללי המשפט המנהלי.
16	נספח א' ס' 10.3	הדרישה לבחון רמת השירות הניתנת ע"י הבנק הזוכה ללא הודעה מוקדמת – יש לסייג ללקוח סמוי בלבד. הדרישה לתיקון הליקויים בהתאם לממצאי הבדיקה - יש לסייג רק לאותם מקרים בהם הסכים הבנק כי אכן קיים ליקוי.	הבקשה לא מתקבלת. חזקה על עורך המכרז שהוא מתנהל בסבירות, במידתיות ובהתאם לכללי המשפט המנהלי.
17	נספח א' ס' 11	מהו התשלום המצטבר שהעביר בנק דיסקונט ליוניק ולמל"מ בתקופת התקשרות?	עורך המכרז ו/או המדינה אינם צד להתקשרות החוזית, ככל שהיתה, בין הבנק הזוכה לבין חברת יוניק או מל"מ.
18	נספח א' ס' 11.1	האם סליקה מתלוש השכר באמצעות "יוניק" מהווה דרישה שהינה בבחינת	אין מדובר בדרישת חובה על הבנק.

מדינת ישראל

משרד האוצר - אגף החשב הכללי

מס'ד	סעיף/מראה מקום	שאלה/הערה	הבהרה
		חובה על הבנק?	
19	נספח א' ס' 11.2	האם הסכמת העובד לניכוי מהשכר בגין הלוואה הינה קריטריון שהינו בבחינת תנאי הכרחי לקבלת הלוואה.	ככל שתתקיים סליקה מתלוש השכר, אזי הסכמה לניכוי מתלוש השכר הינה אחד מן התנאים ההכרחיים לקבלת אשראי ויהיה על הבנק לעגנו במסגרת חוזה הלוואה כאמור בסעיף 5.8 להסכם (נספח י' למכרז).
20	נספח א' כללי	האם הלוואות ל"רכישת דירה" האמורות בנספח א1, הן הלוואות לדויר כמשמען בהוראה 451 להוראות ניהול בנקאי תקין של בנק ישראל?	מענה לשאלה יפורסם בנפרד באתר בימים הקרובים.
21	נספח א' ס' 1.3	האם המידע על שכר ברוטו ונטו וכן ותק יועבר בממשק הזכאים לבנק?	מאפייני הממשק ייבחנו בשיתוף עם הבנק הזוכה.
22	נספח א' ס' 1.4	האם גמלאי הוראה זכאים ל-100% מגובה הלוואות?	כן.
23	נספח א' ס' 1.9	איך תבוצע הוכחת התשלום לגבי הלוואות בהן נדרשת הוכחה זו?	הוכחת התשלום תבוצע על ידי הצגה של תדפיס חשבון בנק אשר ניתן לראות בו כי ההמחאה נפרעה או בכל דרך אחרת אשר הבנק יציע ותאושר על ידי המזמין.
24	נספח א' ס' 7	כיצד יטופלו סטודנטים שלא הגיבו במועד למכתב בנוגע להפיכת המענק המותנה להלוואה?	ראה נספח א'2 למכרז המתוקן. נוסח מתוקן של המכרז יועלה לאתר בימים הקרובים.
25	נספח א' ס' 7	האם ובאיזה תנאים הבנק יהיה רשאי, בעקבות תגובת סטודנט למכתב האמור לעיל, להפוך הלוואה חזרה למענק?	ראה נספח א'2 למכרז המתוקן. נוסח מתוקן של המכרז יועלה לאתר בימים הקרובים.
26	נספח א' ס' 8.1	האם מועד מילוי התחייבות שירשום הבנק יהיה תמיד חודשיים לאחר המועד שנקבע ע"י משרד החינוך?	ראה נספח א'2 למכרז המתוקן. נוסח מתוקן של המכרז יועלה לאתר בימים הקרובים.
27	נספח א' ס' 9.1	האם כל הממשקים המפרטים זכאות, כולל אלה של הקבוצות הייחודיות כמפורט בטבלה, יהיו ממוחשבים?	כן, ככל שהדבר יהיה אפשרי.
28	נספח ה' כללי	יש להבהיר כי סמכות הביקורת של החשכ"ל או מי מטעמו הינה רק בקשר עם העמדת הלוואות/מענקים מותנים על פי ההסכם כמוגדר בסעיף 11.7 להסכם.	ראה סעיף 11.7 להסכם (נספח י' למכרז).
29	נספח ה' ס' 1	האם המבקר מטעם החשכ"ל יחתום על כתב סודיות כלפי הבנק?	התחייבויות החשכ"ל ו/או המבקר מטעמו קבועות בסעיף 17.3 להסכם (נספח י' למכרז).
30	נספח ה' ס' 3	הדרישה לספק את המידע הדרוש לביצוע הביקורות בפרק זמן של שבועיים ממועד הבקשה לא תמיד אפשרי. יש להוסיף כי האמור רק במקרים בהם יתאפשר לבנק.	הבקשה לא מתקבלת, כל מקרה ייבחן לגופו עת שתתקבל פנייה אצל המזמין. חזקה על עורך המכרז שהוא מתנהל בסבירות, במידתיות ובהתאם לכללי המשפט המנהלי.
31	נספח ה'	יש להוסיף כי עובד הוראה/סטודנט	הבקשה מתקבלת. ראה נוסח סעיף 5.8.5

מדינת ישראל

משרד האוצר - אגף החשב הכללי

מס'ד	סעיף/מראה מקום	שאלה/הערה	הבהרה
	ס' 4	שיסרב לחתום על כתב ויתור על סודיות לא יהא זכאי להלוואה/מענק מותנה.	להסכם (נספח י" למכרז). נוסח מתוקן של המכרז יועלה לאתר בימים הקרובים.
32	נספח ה' ס' 5	מבוקש לתקן את נוסח הסעיף כך שיהיה כתוב כי "הבנק יספק מסמכים ונהלים הרלוונטיים להסכם זה בלבד."	הבקשה לא מתקבלת. חזקה על עורך המכרז שהוא מתנהל בסבירות, במידתיות ובהתאם לכללי המשפט המנהלי.
33	נספח ה' ס' 6	מבוקש למחוק סעיף זה שכן ההסכם עוסק בהלוואות ממקורות המדינה בלבד, ואילו הלוואות ממקורות הבנק אינם רלוונטיים להסכם.	הבקשה לא מתקבלת. חזקה על עורך המכרז שהוא מתנהל בסבירות, במידתיות ובהתאם לכללי המשפט המנהלי.
34	נספח ח' ס' 1.1	מהו מספר עובדי ההוראה, לפי וותק?	ראה פירוט במסגרת נספח 1 למסמך זה, אולם יש לסייג נתונים אלו שכן הם מחושבים לפי ותק בהוראה לצורכי שכר, קרי לאו דווקא במסגרת עבודתם בשירות המדינה.
35	נספח ח' ס' 1.3	אנא פרטו את רשימת ההלוואות והתנאים בהן, לרבות ההיקפים ופריסת התשלומים, כפי שהיו במכרז הקודם?	ראה במסגרת נספח 1 למסמך זה.
36	נספח ח' ס' 1.3	האם חל שינוי במענקים המותנים לסטודנטים? אם כן, אנא פרטו את התנאים הקודמים, לרבות היקפים ופריסת תשלומים.	לא חלו שינויים במענקים המקוריים, אך בעקבות וועדת טרכטנברג הוסף אשראי במסגרת תוכנית הכשרה לגננות אשר הורכב ממענק מותנה בסך של 5,800 ₪ בתנאים של מענק מועדף, והשלמה ל - 11,500 ₪ בתנאים של מענק רגיל.
37	נספח ח' ס' 1.3	האם במהלך ההתקשרות הקודמת שונו תנאי ההלוואות, לרבות היקפים ופריסת תשלומים?	במהלך ההתקשרות הקודמת לא חלו שינויים משמעותיים בתנאי ההלוואות, היקפיהן ופריסת התשלומים בגינן.
38	נספח ח' ס' 1.5	מהם נתוני ההלוואות שניתנו בשנים 2011-2013, לפי מספר לווים, סוגי הלוואות ותקופת הלוואה ממוצעת בכל סוג הלוואה?	פילוחים רלוונטיים נכללים במסגרת נספח 1 למסמך זה.
39	נספח ח' ס' 1.11	האם פלח ה-"סטודנטים" מתייחס למענקים המותנים אשר הפכו להלוואות? במידה ולא, אנא ציינו מהו הסכום המענקים המותנים שלא עמדו בתנאי המענק.	ראה נספח 1 למסמך זה.
40	נספח ח' ס' 1.12	1. לפי האמור בסעיף 1.12 בנספח ח', מספר הסטודנטים להוראה הזכאים למענקים מותנים מוערך ב 46,000, האם ניתן לקבל מידע	ראה נתונים מעודכנים ומפולחים במסגרת נספח 1 למסמך זה.

מדינת ישראל

משרד האוצר - אגף החשב הכללי

מס'ד	סעיף/מראה מקום	שאלה/הערה	הבהרה
		אודות התפלגות מס' זה, על פי מוסדות הלימוד? 2. נא פרטו את רשימת המכללות והמוסדות להוראה ומיקומם הגיאוגרפי וכן את מספר הסטודנטים להוראה הלומדים בכל אחד מהם.	
41	נספח ח' ס' 1.13	מה מספר הסטודנטים (ת.ז.) שנטלו המענקים המותנים בכל שנה החל משנת 2009? מהו מספר המענקים המותנים בכל שנת ביצוע?	ראה נספח 1 למסמך זה.
42	נספח י' ס' 5.11	מבוקש לאפשר לבנק לגבות הוצאות משפטיות גם לפני הגשת כתב תביעה או במקרים בהם לא מוגש כתב תביעה.	הבקשה לא מתקבלת.
43	נספח י' ס' 8.9	על פי מסמכי המכרז האחריות לגביית ההלוואות חלה על הבנק הזוכה במכרז. לאור האמור לא ברור לנו מדוע נדרש סעיף 8.9 בהסכם אשר קובע כי הבנק הזוכה יגבה את החזר ההלוואות נשוא המכרז, לפני גביית כל חוב אחר של הלווה בבנק, לרבות חובות לבנק בגין מסגרת אשראי שהעמיד הבנק ללווה.	הסעיף יימחק. נוסח מתוקן של המכרז יועלה לאתר בימים הקרובים.
44	נספח י' ס' 13.12	יש לתקן הרישא ל"בתום תקופת ההתקשרות".	הבקשה מתקבלת. נוסח מתוקן של המכרז יועלה לאתר בימים הקרובים.
45	נספח י' ס' 15	כיצד לאחר העברת הזכויות וסילוק החוב, נדרש הבנק להמשיך ולגבות התשלומים בגין ההלוואות?	הסעיף תוקן. נוסח מתוקן של המכרז יועלה לאתר בימים הקרובים.
46	נספח י' ס' 31	מכוח איזה חוק ואיזה סעיף נדרשות הוצאות מס בולים?	הסעיף יימחק. נוסח מתוקן של המכרז יועלה לאתר בימים הקרובים.
47	נספח 1 ס' 2	האם תיתכן החלטה להעביר את מלאי ההלוואות מדיסקונט במהלך תקופת ההסכם?	ראה בנספח 1 המתוקן להסכם. נוסח מתוקן של המכרז יועלה לאתר בימים הקרובים.
48	נספח 1 ס' 2	האם תהיה החרגה של הלוואות שנמצאות בכשל נכון למועד העברת ההלוואות שניתנו ע"י בנק דיסקונט?	ראה נספח 1 המתוקן להסכם. נוסח מתוקן של המכרז יועלה לאתר בימים הקרובים.

מדינת ישראל
משרד האוצר - אגף החשב הכללי

<u>מס'ד</u>	<u>סעיף/מראה מקום</u>	<u>שאלה/הערה</u>	<u>הבהרה</u>
49	נספח 1 ס' 2	ככל שהזוכה יידרש להעמיד את ההלוואות מחדש כמפורט בחלופה ב' האם הבנק יוכל להפעיל שיקולי חיתום בהתאם למצב הלווה במועד העמדת ההלוואה מחדש?	ראה נספח 1 המתוקן להסכם. נוסח מתוקן של המכרז יועלה לאתר בימים הקרובים.
50	נספח 1 ס' 2	האם גם בחלופה ב' האחריות של הבנק לא תעלה על 500 אלף ₪?	ראה נספח 1 המתוקן להסכם. נוסח מתוקן של המכרז יועלה לאתר בימים הקרובים.
51	כללי	האם ההלוואות נשוא המכרז נכנסות לגדר הלוואות פמליה, בכל הנוגע להיבטים חשבונאיים, לרבות הצגת האשראי כאשראי מאמצעי הבנק בדוחות הבנק, ולעניין ריתוק ההון.	הבנק הזוכה מחויב להוראות הדין, ובפרט להנחיות המחייבות של בנק ישראל והוראות המפקח על הבנקים.

מדינת ישראל

משרד האוצר - אגף החשב הכללי

נספח 1 למענה על שאלות ההבהרה

1. רשימת מוסדות ההוראה לפי מקום ומספר לומדים נכון ל-2013, כפי שנמסרו על ידי משרד החינוך:

שם מוסד	כתובת מוסד	ישוב	מספר לומדים סדירים
המכון למורים עצמאי	קאפח 6	ירושלים	1,222
סמינר בית יעקב י-ם	מלכי ישראל 57	ירושלים	1,246
מכון למורים הרצוג	אלון שבות גוש עציון	אלון שבות	1,314
מכללת אפרתה אמונה	ירושלים בן יפונה 17	ירושלים	683
מכללה דתית - ליפשיץ	הלל 17	ירושלים	367
מכללה ירושלים לבנות	בית וגן ת.ד.16078	ירושלים	986
מכללה ע"ש דוד ילין	המעגל 7 תד 3587	ירושלים	1,561
מכון בית יעקב, י-ם	ככר ליון ת.ד. 511	ירושלים	1,033
מכללת אפרתה אמונה	דרך בית לחם 104,	ירושלים	543
נוות ישראל	שמואל הנביא 24	ירושלים	286
בית יעקב- דרכי רחל	גבעת שאול 40	ירושלים	982
סמינר בעלזא	ת.ד. 6128	ירושלים	542
סמינר ב.י. אפיקי דעת	אהלייוסף 3 ת.ד. 41286	ירושלים	149
בית יעקב עלי באר	המ"ג 5	ירושלים	146
שבילי בית יעקב	הנביאים 67	ירושלים	678
מעלות בית יעקב	שמואל הנביא 36	ירושלים	324
סמינר הליכות בית יעקב	אבני נזר 46 קרית ספר	מודיעין עילית	368
מכללה לחינוך אוהלו	קצרין 19\300	קצרין	891
בית יעקב-תומר דבורה	דוד רמז 89	צפת	113
ב.יעקב באר מרים חצור	קריה חסידית 2113	חצור הגלילית	109
סמינר גור ירושלים	ת"ד 57228 ירושלים	ירושלים	288
מכללת סכנין להוראה	ת.ד. 33	סכנין	1,302
אלקאסמי מכללה אקדמית	באקה אל-גרביה	באקה אל-גרביה	1,128
מכללה דתית "שאנן"	הים התיכון 7 ק. שמוא	חיפה	918
מכללת גורדון	טשרניחובסקי 73	חיפה	1,366
מכללת אורנים	דאר טבעון	קרית טבעון	2,564
סמינר בית יעקב_חיפה	חרמון 10	חיפה	452
מכללת ויצו	הגנים 21	חיפה	744
סמינר בנות אלישבע	רש"י 66 ת"ד 5650	ירושלים	431
נתיבות חכמה ביתר	אוהל שרה 18	ביתר עילית	76
מכללה ערבית לחינוך	החשמל 22 ת.ד. 8349	חיפה	1,215
מכללה לחנ"ג עש זינמן	מכון ווינגיט	נתניה	915
מכללה לחינוך בית ברל	בית ברל	כפר סבא	3,173
המכללה האק' ג.ושינגט	ד.נ. שקמים	יבנה	594
אורות ישראל ומורשת	הרב שטיינמן 3	רחובות	914
בית יעקב פתח תקוה	סעדיה גאון 15	פתח תקוה	295
מכללת בית רבקה	כפר חב"ד ב'	כפר חב"ד	781
בית חנה - צאנז	רבי מאיר 10 ק. צאנז	נתניה	152
אחיה - ב"ב	ת"ד 312	בני ברק	963
אורות ישראל ומורשת	אלקנה ד.נ. אפרים	אלקנה	563
סמינר ב"י בית בינה	בן ציון 15	ירושלים	210

מדינת ישראל

משרד האוצר - אגף החשב הכללי

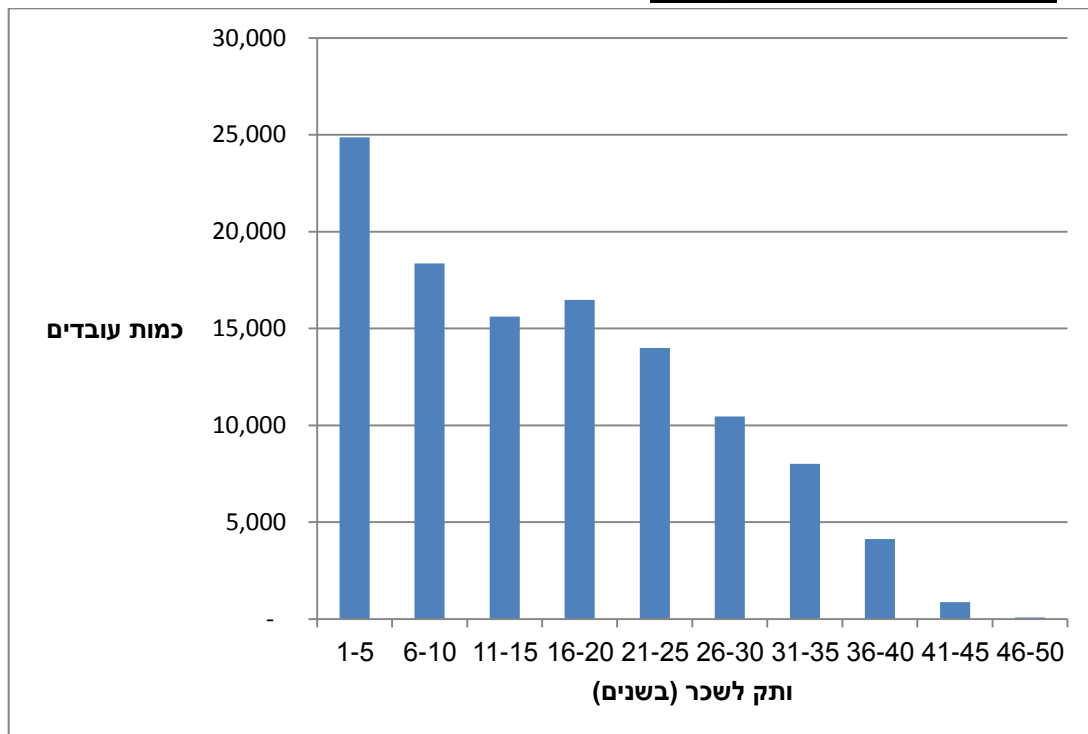
שם מוסד	כתובת מוסד	ישוב	מספר לומדים סדירים
סמינר אופקים	צה"ל 5 ת"ד 107	אופקים	864
מכללת לוינסקי לחינוך	שושנה פרסיץ 15	תל אביב - יפו	1,852
קיבוצים ואו"ט	דרך נמיר 149	תל אביב - יפו	2,934
מקור המעיינות	כהנמן 111	בני ברק	495
המכללה האקד' תלפיות	רח' יטבתה 7	חולון	942
סמינר בית יעקב ת"א	יצחק אלחנן 4	תל אביב - יפו	1,483
סמינר מו"ג אור החיים	עזרא 51 ת.ד. 62	בני ברק	533
סמינר קבוצים ואו"ט	אנטיגונוס 6	תל אביב - יפו	425
ב"י אהל אברהם עש ולף	רח' הירש 27	בני ברק	1,764
בית יעקב (ויזניץ)	טל חיים 3	בני ברק	376
בית יעקב (גור)	הרצוג 28 בניברק	בני ברק	513
בית יעקב-זכרון צבי	ת"ד 5021	בני ברק	516
תורני חסידי בני ברק	קלישר 22	בני ברק	164
בית יעקב שערי דעת	כהנמן 131	בני ברק	388
בית יעקב - גברא	הרב כהנמן 100	בני ברק	228
חמדת דרום מכללה תורנ	ת.ד. 412	נתיבות	586
המכללה ע"ש קיי	יהודה הלוי ת.ד. 65	באר שבע	1,181
סמינר חסידי אשדוד	ינאי 3 ת.ד. 3271	אשדוד	421
תפארת חיים ב"י החדש	חסדא 4	אשדוד	192
סה"כ			48,444

2. נתוני ביצוע, גבייה ויתרות לשנים 2011-2013 (במיליוני ₪):

הסכם / שנת דיווח	יתרת פתיחה	ביצועים	גבייה	יתרת סגירה
2011	52	53	56	50
2012	50	50	53	47
2013	47	45	50	42
2011	15	12	14	14
2012	14	11	12	13
2013	13	10	10	12
2011	12	10	11	11
2012	11	8	10	9
2013	9	7	8	8

מדינת ישראל
 משרד האוצר - אגף החשב הכללי

3. פילוח עובדי הוראה לפי וותק שכר:



* נתונים אלו מחושבים לפי וותק בהוראה לצורכי שכר, קרי לאו דווקא במסגרת עבודתם בשירות המדינה.

מדינת ישראל

משרד האוצר - אגף החשב הכללי

4. סטאטוס מענקים שהפכו להלוואות ומענקים מותנים שניתנו בין השנים 2006-2013:

שנה	סה"כ מענקים מותנים שניתנו	סכום מענקים מותנים שניתנו (מיליוני ₪)	מספר המענקים שהפכו למענק מלא	סכום המענקים המותנים שהפכו למענק מלא (מיליוני ₪)	מספר מענקים מותנים שהפכו להלוואה	מספר מענקים מותנים שהפכו להלוואה (מיליוני ₪)	מספר המענקים שטרם השתנה סיווגם	סכום המענקים המותנים שטרם השתנה סיווגם (מיליוני ₪)
2006	5,508	23	4,103	18	215	1	1,190	5
2007	5,500	23	3,816	16	216	1	1,469	6
2008	5,850	25	3,490	15	91	0	2,270	9
2009	5,784	26	2,610	12	13	0	3,165	14
2010	5,544	26	1,318	7	-	-	4,226	20
2011	5,122	24	377	2	-	-	4,745	23
2012	4,744	26	92	0	-	-	4,652	25
2013	3,023	19	-	-	-	-	3,023	19

* בחלק מן השנים היו מקרים בודדים שטופלו באופן חריג ע"י ועדת חריגים.

מדינת ישראל

משרד האוצר - אגף החשב הכללי

5. עיקרי תנאי האשראי במכרז הקודם: תקופת ההלוואה:

- הלוואות עד לסכום של 3,000 ₪ - תינתנה לתקופה שלא תעלה על-12 חודשים.
- הלוואות מעל לסכום של 3,000 ₪ - תינתנה לתקופה שלא תעלה על-24 חודשים.

מטרת ההלוואה	הסבר המטרה	מסמכים שיש לצרף לטופס הבקשה	סכום מרבי	2 בני זוג עובדי הוראה	הערות
רכישת דירה	לרכישת דירה, או למטרת בניה עצמית, או לצורך תשלום דמי שכירות לשנה לפחות	חוזה רכישה, או שכירות ולא יאוחר מ-6 חודשים ממועד התשלום האחרון, המפורט בחוזה הרכישה או השכירות. בבניה עצמית יש להציג היתר בניה.	10,000 ₪	כל אחד מבני הזוג יכול לקבל 85% מההלוואה באופן יחסי להיקף המשרה.	את ההלוואה ניתן לקבל לצורך רכישת דירה אחת. אם היקף המשרה של עובד הוראה נמוך מ-33%, העובד אינו זכאי לקבל הלוואה לצורך שכירת דירה.
עזרה ברכישת דירה לבן/בת	לרכישת דירה, לשכ"ד לשנה, לבניה עצמית, לבן/בת רווקים שגילם מעל 21 או לבן/בת נשואים עד 5 שנים.	חוזה רכישה, או שכירות, ולא יאוחר מ-6 חודשים ממועד התשלום האחרון, המפורט בחוזה הרכישה או השכירות. בבניה עצמית- יש להציג היתר בניה.		כל אחד מבני הזוג יכול לקבל 75% מההלוואה באופן יחסי להיקף המשרה.	
שיפוץ דירה- כולל הרחבה	שיפוצים יסודיים המהווים תוספת בניה.	הצגת היתר בניה וחשבוניות המעידות על רכישה וואו התקנה.	10,000 ₪	כל אחד מבני הזוג יכול לקבל 85% מההלוואה באופן יחסי להיקף המשרה.	במקרה של הלוואה לזוג עובדי הוראה כל אחד מבני הזוג יקבל הלוואה בגין הצגת חשבוניות אחרות. גובה ההלוואה לא יעלה על סכום החשבוניות.

מדינת ישראל

משרד האוצר - אגף החשב הכללי

מטרת הלוואה	הסבר המטרה	מסמכים שיש לצרף לטופס הבקשה	סכום מרבי	2 בני זוג עובדי הוראה	הערות
שיפוץ דירה ללא הרחבה	לשיפוץ דירה, לרכישת פלדלת, דוד שמש, שער חשמלי, פרגולה, מערכת חימום מרכזית, מזגן, סורגים, סיווד וצביעה שיפוץ שירותים ו/או מטבח.	מותנה בהצגת קבלות וחשבוניות המעידות על רכישה ו/או התקנה, ולא יאוחר מ-6 חודשים ממועד התשלום האחרון.	₪ 5,000	כל אחד מבני הזוג יכול לקבל 100% מההלוואה. כאשר גובה ההלוואה לא יעלה על סכום החשבוניות.	במקרה של הלוואה לזוג עובדי הוראה כל אחד מבני הזוג יקבל הלוואה.
עזרה לנישואי עובד ההוראה או בן/בת של עובד ההוראה		אישור על רישום נישואין, או תעודות נישואין	₪ 18,000	כל אחד מבני הזוג יכול לקבל 9,000 ₪ וביחד 18,000 ₪.	אם ההורים עובדי הוראה וגם הבן עובד הוראה, כל אחד מהם יקבל 9,000 ₪ דהיינו מספר עובדי הוראה כפול 9,000 ₪.
רווחה	כל מטרה	אין צורך בהצגת מסמכים מיוחדים.	₪ 8,000	כל אחד מבני הזוג יקבל 100% מההלוואה במידה והיקף המשרה הינו 84% ומעלה. בהיקף משרה קטן מ- 84% לפי היקף המשרה.	